



# MÉMO 5

TD 11 12 13

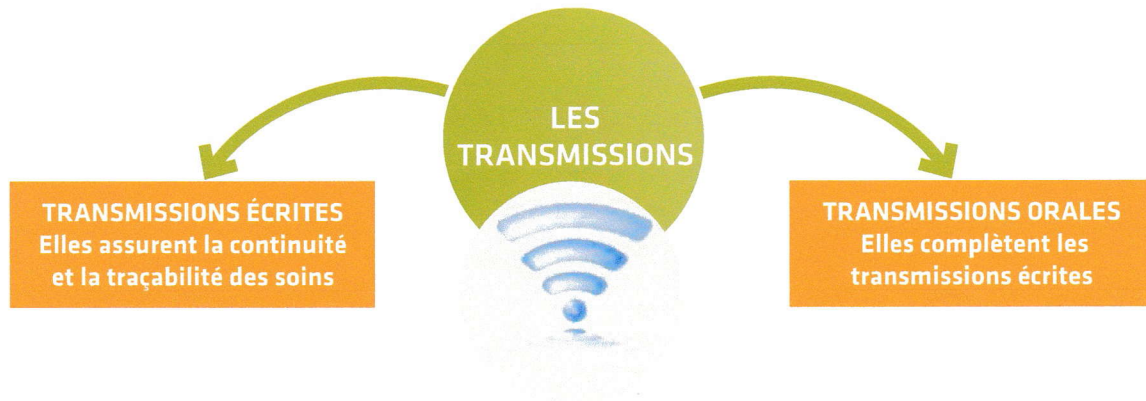
## Transmissions

### 1 Les transmissions orales et écrites

Les transmissions sont l'ensemble des moyens destinés à faire passer des informations entre les différents membres de l'équipe soignante pour assurer la **continuité** et la **traçabilité** des soins donnés à la personne soignée.

Il s'agit d'une **relation dynamique** entre les personnes qui, de près ou de loin, sont concernées par les soins.

### 2 Les deux modes de transmissions



### 3 Les intérêts des transmissions

#### Fonction de surveillance

- Les transmissions nécessitent d'être attentif à tout signe potentiellement révélateur d'une anomalie de l'état de santé de la personne.

#### Fonction d'alerte

- Les transmissions peuvent être un avertissement, décrivant une situation préoccupante, un danger immédiat ou potentiel nécessitant une intervention rapide.

#### Fonction d'évaluation

- Les transmissions permettent d'apprécier, de mesurer un état de santé, un comportement, des résultats de paramètres vitaux et de suivre leur évolution.

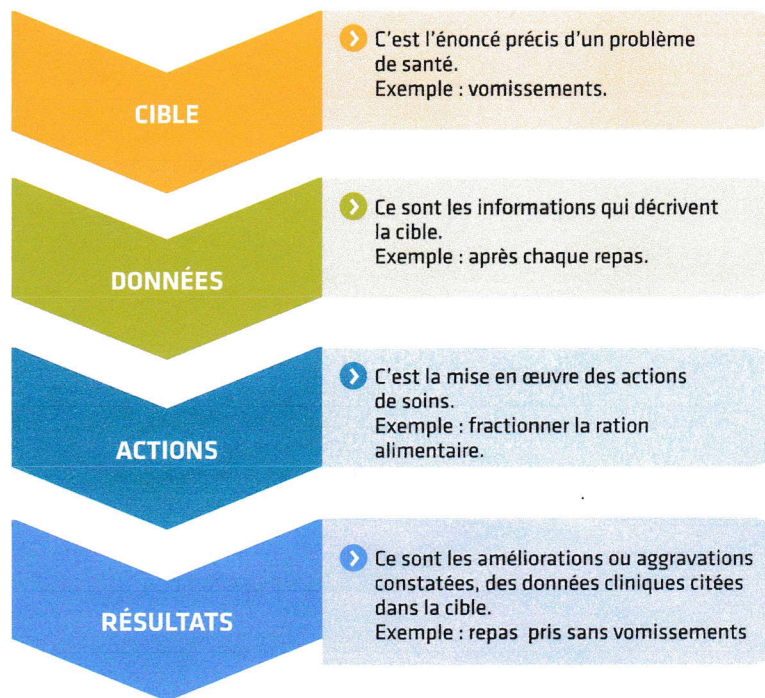
#### Fonction juridique

- Le dossier de soins, qui comprend la fiche de transmission, est le premier document que la justice étudie en cas de litige pour retracer le parcours de soins du patient.

## 4 Les transmissions ciblées

### Intérêts des transmissions ciblées

- ▶ Les **transmissions ciblées** permettent de réaliser des transmissions de manière organisée, précise et chronologique tout en réalisant des écrits succincts.
- ▶ Elles assurent une compréhension rapide de la situation du patient.
- ▶ Elles permettent de visualiser rapidement les soins nécessaires à dispenser.
- ▶ Elles permettent de suivre facilement l'évolution de l'état de santé du patient.



## 5 La transmission de type « macro-cible »

La macro-cible présente synthétiquement la situation du patient. Elle permet un résumé rapide de la situation et d'assurer un relais rapide.

Cinq items peuvent servir de trame pour réaliser une macro-cible (M-P-T-V-E).

- ▶ **(M) Maladie** : renseigne sur l'admission, le diagnostic, les examens prévus.
- ▶ **(P) Présentation** : reprend les éléments essentiels de la fiche d'identification.
- ▶ **(T) Thérapeutique** : renseigne sur les traitements, les régimes du patient.
- ▶ **(V) Vécu** : renseigne sur la manière dont est perçue l'hospitalisation par la personne et sa famille.
- ▶ **(E) Environnement** : renseigne sur l'environnement social de la personne.

**Exemple de macro-cible** : adressé par son médecin traitant et admis en service de gastro-entérologie le 18/10/201N pour pancréatite aiguë, M. Fabre Julien, âgé de 58 ans, dit consommer trop d'alcool et être violent parfois. Pas de traitement en cours. Il est célibataire, sans emploi et vit à la campagne.

