

NOM :

Prénom :

LES MALADIES INFECTIEUSES INFANTILES

Situation :

La mère de Lili-Rose vous informe par téléphone que sa fille sera absente de l'école pendant plusieurs jours car elle a la varicelle. Elle présente de la fièvre, des démangeaisons et des petits boutons remplis d'eau que le médecin a nommé vésicules. Vous transmettez l'information à la directrice qui vous demande de rédiger un mot pour signaler la présence d'un cas de varicelle dans l'établissement.

SÉQUENCE

5

Les maladies infantiles

PHYSIOPATHOLOGIE

Extrait de "Biologie et microbiologie appliquée"
Éditions DELAGRAVE

ACTIVITÉ 1

Caractéristiques des maladies infantiles

Objectif

- Énoncer les principales maladies contagieuses de l'enfant.

DOC
1

Des pathologies très contagieuses

Les maladies dites infantiles sont celles qui touchent particulièrement les enfants (rubéole, coqueluche, scarlatine, varicelle, rougeole, oreillons, méningites...), le plus souvent en hiver et au printemps lorsque l'organisme est affaibli. Elles peuvent aussi toucher les adultes qui ne les ont pas contractées dans l'enfance. Elles sont d'origine virale ou bactérienne et très contagieuses. Certaines maladies sont contagieuses dès la période d'incubation, c'est pourquoi elles se propagent très vite. Certaines sont éruptives, c'est-à-dire qu'elles provoquent des signes cutanés, alors que d'autres sont non éruptives. Elles produisent habituellement une réponse immunitaire suffisante qui protège d'une ré-infestation ultérieure. Dans certains cas, elles ont des conséquences graves pour le sujet atteint, c'est pourquoi il est recommandé de vacciner les enfants.



1 Définir une maladie infantile.

2 Citer les deux catégories de micro-organismes responsables de ces maladies.

3 Surligner les différentes maladies infectieuses de l'enfant énoncées dans le **doc. 1**.

4 Justifier le fait qu'on ne peut pas attraper deux fois une maladie infantile.

Objectifs

- ▶ Citer l'agent responsable et les principaux signes cliniques.
- ▶ Indiquer les complications possibles et les moyens de prévention.

DOC 1

La scarlatine

La scarlatine est une pathologie infectieuse contagieuse causée par une bactérie, le streptocoque, qui se transmet par voie aérienne, ou par contact direct ou indirect. La durée d'incubation de la scarlatine évolue entre deux et cinq jours. Elle se manifeste par une angine (infection du pharynx) accompagnée d'une fièvre élevée, puis une éruption cutanée apparaît sous forme de grandes plaques rouges sur le corps et la langue devient rouge framboisée.

Des atteintes rénales, articulaires et cardiaques sont des complications possibles, aussi un traitement antibiotique doit être prescrit rapidement.

La scarlatine est contagieuse une journée après l'apparition des premières manifestations de l'angine et deux jours après le début de la prise des antibiotiques. L'éviction scolaire doit être respectée pendant cette période de deux jours. Il n'existe pas de vaccin.

- 1 Nommer l'agent responsable de la scarlatine et surligner les signes cliniques à l'aide du **doc. 1**.
- 2 Indiquer deux conséquences possibles de cette maladie.

DOC 2

La coqueluche

La coqueluche est une infection contagieuse provoquée par une bactérie appelée *Bordetella pertussis*. La transmission se fait par voie respiratoire de type gouttelettes d'origine respiratoire ou pharyngée. Une rhinopharyngite précède l'apparition de quintes de toux répétées et violentes, souvent comparée au chant du coq. Une coqueluche chez le nourrisson peut entraîner des complications respiratoires sévères : otite, pneumonie, convulsions, complications nutritionnelles, voire la mort. Le traitement de la coqueluche consiste à

prendre plusieurs médicaments parmi lesquels les antibiotiques. La contagiosité disparaît au bout de quatre à six jours environ. L'éviction scolaire est obligatoire afin de prévenir toute contamination, et ce jusqu'à cinq jours après le début du traitement. L'entourage doit être traité préventivement par antibiotiques, pour une durée de dix jours, afin d'éviter la transmission de la maladie. Seul le vaccin contre la coqueluche protège efficacement contre cette maladie.

- 1 Surligner le nom de l'agent responsable de la coqueluche dans le **doc. 2** et donner le signe caractéristique de cette pathologie.

- 2 Énoncer trois recommandations pour éviter la propagation de la coqueluche.

.....

.....

.....

La méningite

La méningite est une inflammation des méninges (enveloppes de la moelle épinière et du cerveau dans lesquelles circule le liquide céphalorachidien). Dans de nombreux cas, la méningite est causée par un virus mais elle peut aussi être causée par une bactérie (méningocoque ou *Haemophilus influenzae* ou pneumocoque) et être beaucoup plus grave que la méningite virale. Le mode de transmission se fait par voie respiratoire de type gouttelettes. Les principaux signes sont une forte fièvre, des maux de tête importants, une raideur

du cou, des nausées, des vomissements en jet et une photophobie (hypersensibilité à la lumière). Cette maladie grave doit être traitée par une antibiothérapie rapidement car les complications neurologiques sont nombreuses : baisse d'audition, problèmes de vision (voire cécité), difficultés d'élocution, troubles d'apprentissage, retard mental, épilepsie. La plupart des méningites bactériennes sont évitées grâce à un vaccin. L'éviction scolaire est obligatoire jusqu'à la guérison.

1 Compléter le tableau ci-dessous pour la méningite à méningocoques à l'aide du **doc. 3**.

Agent responsable	Mode de transmission	Signes cliniques	Complications possibles
.....	Voie respiratoire de type gouttelettes, de sécrétions respiratoires ou pharyngées
	
	

2 Surligner le moyen de prévention des méningites bactériennes.

ACTIVITÉ 3 Les maladies infantiles d'origine virale

- Objectifs**
- Citer l'agent responsable et les principaux signes cliniques.
 - Indiquer les complications possibles et les moyens de prévention.

La varicelle

La varicelle est une maladie très contagieuse provoquée par le virus Varicelle Zona Virus (VZV). La transmission du virus de la varicelle se fait par voie aérienne ou par contact direct avec le liquide des vésicules cutanées. Les premiers signes cliniques de la maladie sont une fièvre modérée et une éruption vésiculaire. Les vésicules sèchent en quelques jours et se transforment en croûtes qui tombent au bout d'une semaine. La contagiosité débute deux à quatre jours avant le début de la maladie et se poursuit jusqu'au stade de croûte (en

moyenne cinq à sept jours après l'éruption). Bien que la maladie soit le plus souvent bénigne, des surinfections cutanées, des complications neurologiques ou pulmonaires peuvent survenir, seulement chez l'adulte. Le traitement des formes non compliquées se résume à soulager les démangeaisons quand elles existent et éviter les surinfections par des mesures d'hygiène renforcées. En France, la vaccination contre la varicelle des enfants de plus de 12 mois n'est pas recommandée sauf chez les sujets à risque et l'éviction scolaire n'est pas obligatoire.

- 1 Nommer l'agent responsable de la varicelle :
- 2 Relever deux signes cliniques caractéristiques de cette maladie.
.....
- 3 Surligner, dans le **doc. 1**, les complications possibles.

La rougeole et la rubéole

Le virus de la **rougeole** (Morbillivirus) se transmet par voie aérienne ou par contact direct avec une personne contaminée. Après une période d'incubation surviennent une forte fièvre, une rhinopharyngite, puis des taches rouges avec un centre blanc (taches de Koplick). Enfin une éruption de macules et papules (boutons rouges et durs) est constatée souvent derrière les oreilles, puis sur tout le corps. Les complications de la rougeole peuvent être simplement des otites, des diarrhées mais aussi être très graves : pneumopathies, encéphalites. La vaccination ROR (rougeole-oreillons-rubéole) est le meilleur moyen de lutte contre cette pathologie.

La **rubéole** est causée par le Rubivirus qui se transmet par voie respiratoire de type gouttelettes. Les signes sont le plus souvent si discrets (fièvre modérée, maux de tête, gonflement des ganglions) que cette maladie peut passer inaperçue. On observe dans 50 % des cas une éruption cutanée sous forme de macules (taches rouges) qui débute sur le visage pour gagner le tronc et les membres. Les complications (purpura, méningite, arthralgies) sont rares chez l'enfant mais cette pathologie peut entraîner de graves malformations du fœtus chez la femme en début de grossesse. La vaccination (ROR) confère une immunité définitive.

1 Compléter le tableau à l'aide du **doc. 2**.

	Agent responsable	Mode de transmission	Signes cliniques
Rougeole
Rubéole

2 Souligner en bleu les complications et en rouge les moyens de prévention de la rubéole dans le **doc. 2**.

Les oreillons

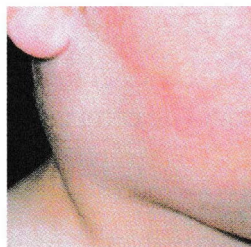
L'infection des glandes salivaires parotides (sous les oreilles) par le Myxovirus provoque leur gonflement très important et douloureux, des maux de tête et une fièvre modérée. Cette pathologie se transmet par voie respiratoire de type gouttelettes. Généralement sans

conséquence chez le jeune enfant, elle peut entraîner des complications graves à l'âge adulte, comme l'infection des testicules (orchite), une méningite, une surdité. La meilleure façon d'éviter cette maladie est de se faire vacciner (ROR).

1 Compléter le schéma ci-dessous à l'aide du **doc. 3**.

Agent responsable :

Signes cliniques : glandes parotides gonflées et douloureuses ; maux de tête ; fièvre modérée.



Complications possibles chez l'adulte :
.....
.....

Prévention :